

# 履歴保存システム専用 ソフトウェアマニュアル

# LION

## PSR

PSR INTERFACE CONTROL PROGRAM  
PERSONAL HISTORY INDICATION PROGRAM

本ソフトウェアマニュアルは、履歴保存システムに利用する専用ソフトウェア「PSR」に関するセットアップ及び操作方法を明記したものです。

ダウンロードしたソフトウェアのバージョンにより、操作方法が異なるのでご注意ください。



### 注意

OSの最新バージョンへのバージョンアップや、サービスパックのインストールが必要になる場合があります。本ソフトウェアは最新OSに対応できるよう、都度バージョンアップをおこないますので、弊社ダウンロードページに記載されています情報を随時ご確認ください。

本マニュアル内の図（挿絵）は参考です。アイコン、ウィンドウデザイン、ダイアログデザイン、各種構成などご利用のOS、パソコン環境により異なります。

Windowsは米国Microsoft Corporationの米国およびその他の国における登録商標です。  
その他記載されている会社名・製品名、システム名等は、一般に各社の商標または登録商標です。なお、本文中では™、®は明記していません。

## ご利用前に合意頂きたい事項

### ソフトウェアの使用について

本ソフトウェアは互換を確認したOSに対し、十分に動作を確認したうえで一般的な障害や動作上の不具合が発生しないことを確認して提供させていただいておりますが、本ソフトウェアを使用することによるOSの不具合、他のソフトウェアとの共存による不具合やデータの消失等が生じないことを保証するものではありません。

従って弊社ソフトウェアのご使用により、利用者に直接的または間接的障害が生じて、弊社は一切の賠償の責を含む、いかなる責も負わないものとさせていただきます。

### 転載・複製について

本マニュアルならびにソフトウェアの著作権は「株式会社エーコー」にあります。マニュアルやプログラムの全部または一部の内容を無断で複製すること、譲渡・貸与・移転等の方法で第三者に使用させること、プログラムの改造や解析（リバースエンジニアリング）はすべて禁止させていただきます。上記禁止行為をおこなったことが確認された場合には、著作権法に基づき対処させていただきます。

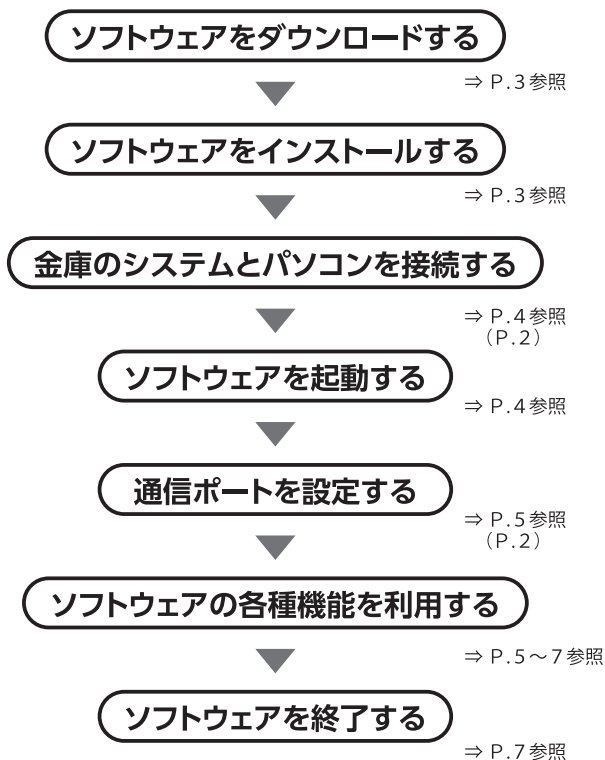
+++++  
弊社ソフトウェアのご使用にあたっては、上記内容を十分ご理解いただいたうえで合意を得たものとさせていただきます。

## 904-2.0

## 目次

ご使用いただく前に	2
・本ソフトウェアでできること	
・ご用意いただくもの	
接続ケーブル対応表	2
ソフトウェアの準備	3
ダウンロードファイルの解凍	3
インストール	3
アンインストール	4
パソコンとの接続	4
ソフトウェアの起動	4
通信ポートの設定	5
操作履歴データの受信	6
履歴の保存	7
保存した履歴の表示	7
履歴の印刷	7
ソフトウェアの終了	7

## 利用手順



## ご使用いただく前に

### 本ソフトウェアでできること

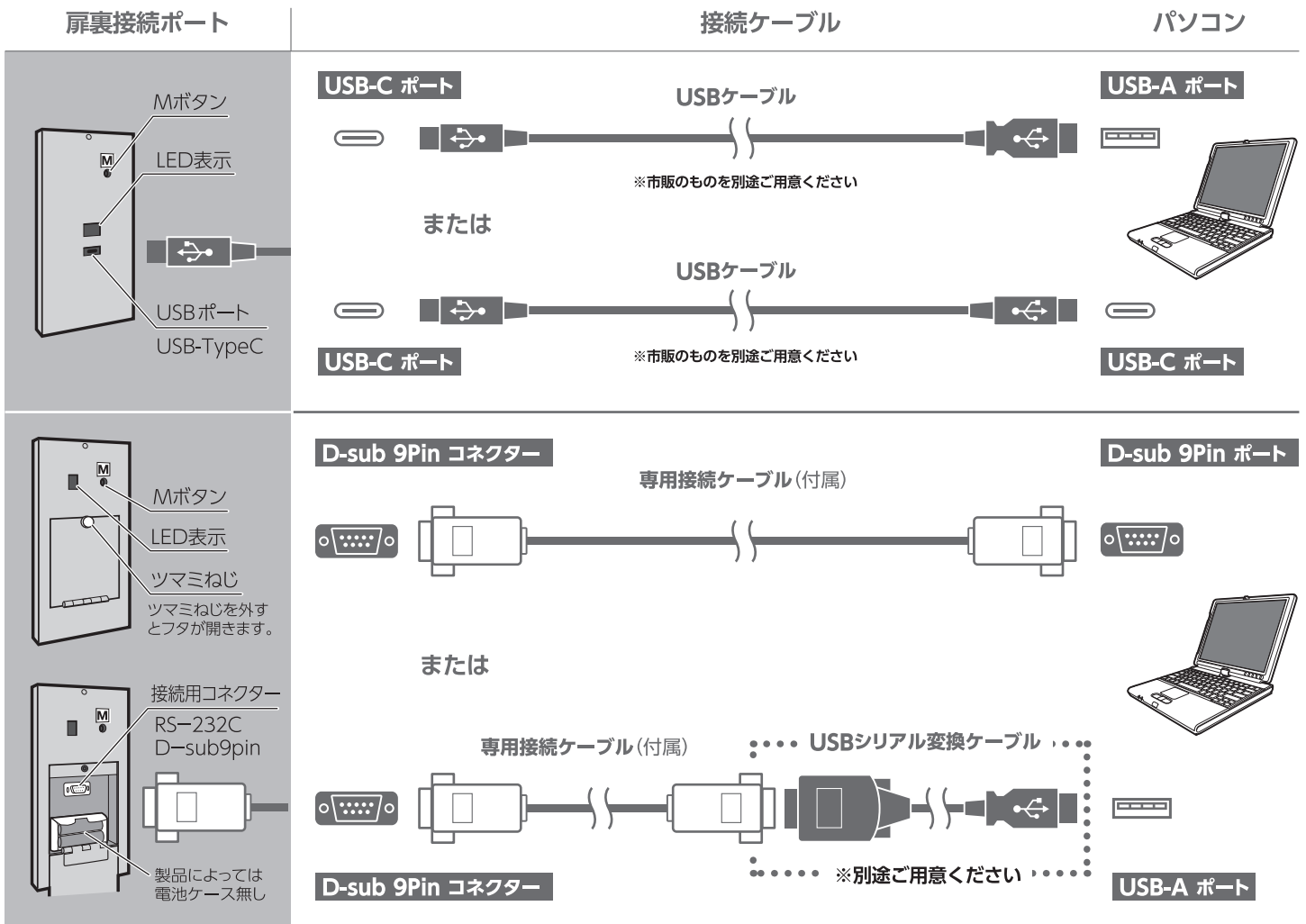
- 履歴保存システム搭載の製品とパソコンをケーブルで接続することで、操作履歴データを抽出することができます。
- 抽出した操作履歴データをウィンドウに表示。名前を付けて保存ができ、明確な管理がおこなえます。また、保存したそのデータを再度開き、閲覧することもできます。
- 抽出した操作履歴データは、本ソフトウェアから印刷操作ができます。

### ご用意いただくもの

- ① パソコン
- ② 専用接続ケーブル  
※下記の各ロックシステム別の接続ケーブル対応表を参照ください。
- ③ ソフトウェア PSR
- ④ 履歴保存システム専用ソフトウェアマニュアル

### 接続ケーブル対応表

金庫の扉裏面にある接続ポートをご確認ください。製品により異なります。



### USB シリアル変換ケーブル について

履歴保存システムとパソコンを接続する専用ケーブルを製品に付属していますが、パソコン側にシリアルポート(RS-232C/D-sub 9Pin)が搭載されていない場合がございます。その際は、専用ケーブルと右記の市販品 **USB シリアル変換ケーブル** を接続し、パソコン側の USB-Type A コネクターへ差し込みください。

### 付帯のマニュアルまたは メーカーホームページを ご確認ください

- 機器の取り扱い
  - パソコンとの接続方法
  - ドライバーのインストール方法
  - 最新情報
  - 生産終了
  - 同等品の後継機器
- ※ 新たなパソコンで継続して使用する場合も、最新のドライバーの確認、インストールを忘れずお願いいたします。

※弊社での販売はおこなっておりません。

## ダウンロードファイルの解凍

## ■ ダウンロードページ

弊社ホームページ内の下記ページよりダウンロード願います。

[https://www.lion-jimuki.co.jp/ja/support/s\\_product/download/fireproof.html](https://www.lion-jimuki.co.jp/ja/support/s_product/download/fireproof.html)

ホーム⇒お問い合わせ・サポート⇒すでに購入されたお客様  
⇒便利ツールダウンロード⇒耐火金庫

解錠履歴保存システム搭載金庫 履歴閲覧用ソフトウェア

## ■ ダウンロードファイルの解凍

ダウンロード後、ご自身が指定したフォルダーに[PSR●●\_Setup.zip] 圧縮ファイルが保存されます。

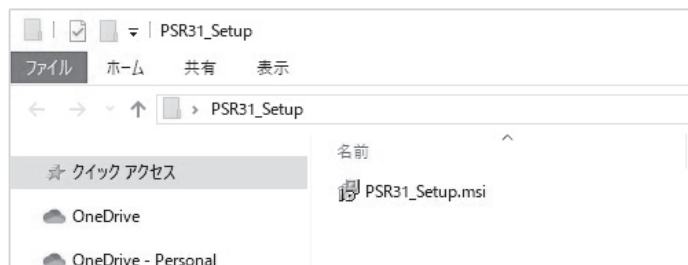
- その圧縮ファイルを**右クリック**し、表示された一覧から「**すべて展開**」をクリックします。



- 「展開先の選択とファイルの展開」が表示されるので、[参照]をクリックして、解凍するフォルダーの保存場所を指定し、[展開]をクリックします。



- 展開したファイルが表示されます。



### 注意 必ず解凍操作をおこなってください

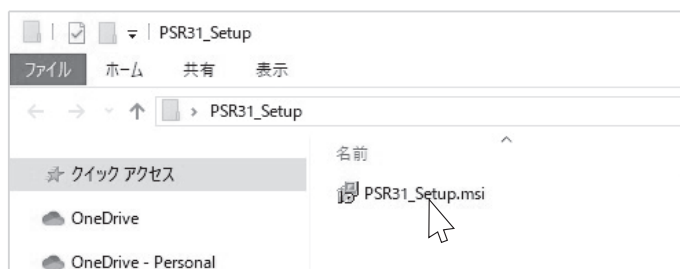
セキュリティの観点から、自己解凍式 (exeファイル) での提供は実施していません。必ず上記操作または解凍ソフトを用いてファイルを解凍してからインストール操作をおこなってください。解凍せずに作業をおこなうと、インストールが正常におこなわれない、またはソフトウェアを正常に運用できないことがあります。

## インストール

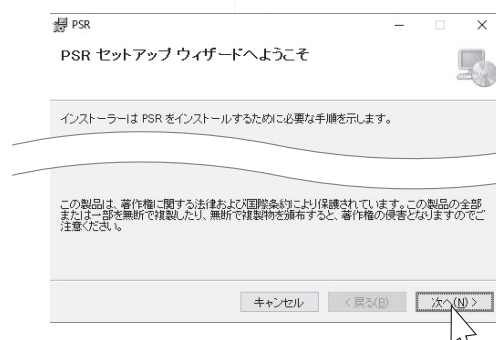
## インストールする前に

- 管理者権限 (Administrator) を持つアカウントでログオンしてインストールを実行してください。
- 起動中の他のソフトウェアは全て終了することを推奨します。

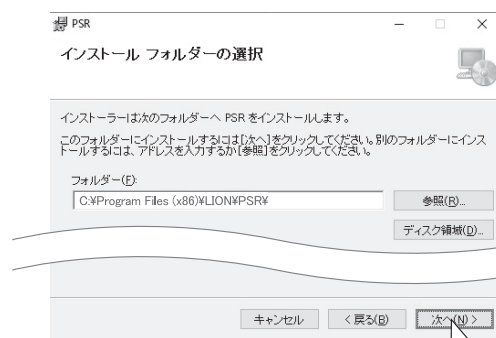
- 展開したフォルダー内の [PSR●●\_Setup.msi] をダブルクリック (または右クリック→開く) してインストーラーを起動します。



- 「セットアップウィザード」が表示されますので、[次へ]をクリックします。



- 「インストールフォルダの選択」が表示されます。インストール先を表示されたフォルダーにするか、ご自身で別フォルダーを指定し、[次へ]をクリックします。

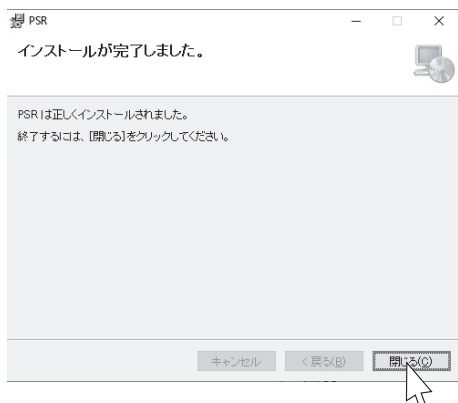


- 「インストールの確認」が表示され、[次へ]をクリックします。



※ダウンロードファイルには [PSR●●] と表示されますが、●の部分にはプログラムのバージョンによって異なります。

- 5 インストールが正常におこなわれると、「インストールが完了しました。」が表示されます。[閉じる]をクリックします。



- 6 デスクトップ上に「PSR」のアイコン（ショートカット）が作成されて、インストール操作は終了です。



## アンインストール

ソフトウェアのバージョンアップ版をインストールする前や、再インストールする場合は、必ず正規のアンインストール作業を実行してください。

- Windows 画面下の[スタート]を右クリックし、表示されたメニューから[設定]⇒[アプリ]⇒[アプリと機能]を開き、プログラムの一覧から[PSR]を探します。
- [PSR]をクリックし、[アンインストール]をクリックします。
- 「このアプリとその関連情報がアンインストールされます」が表示されたら「アンインストール」をクリックします。

※確認のダイアログが表示されずに自動的に「アンインストール」が実行される場合もあります。

### 注意

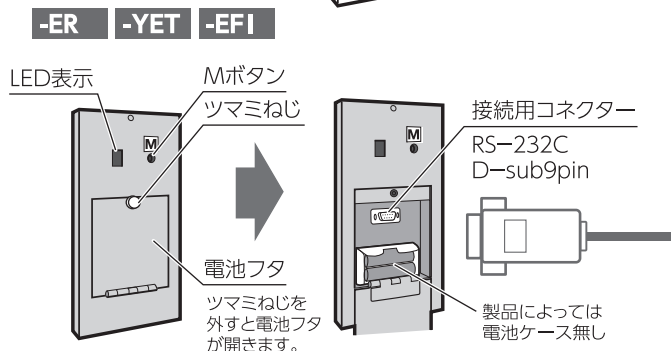
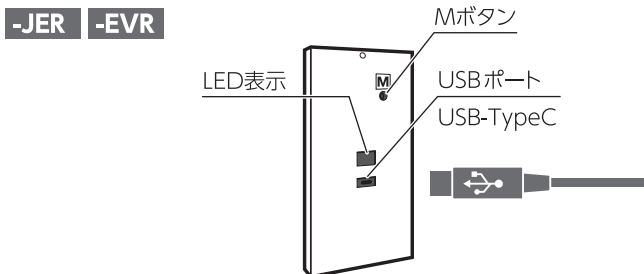
- このプログラムは設定ファイルの関係で、プログラム単体での起動に関して保障できません。  
当該プログラムを他のパソコンへ移設またはコピーした場合、正常に動作しない場合がありますので、必ずお手持ちのパソコンにダウンロードおよびインストールしてご利用ください。
- インストールが正常に完了すると、指定インストール先にフォルダが生成され、内部にプログラムおよび設定ファイルが保管されます。  
フォルダごとの削除や内部各種ファイルの移動や抹消は、絶対におこなわないでください。
- 正規にアンインストールした場合は、今までご利用になった（作成された）データはそのまま利用できます。

## パソコンとの接続

金庫の履歴保存システムとパソコンをケーブルで接続します。  
P.2「接続ケーブル対応表」を参照ください。

制御ロッカーの接続用コネクタの場所については、製品添付の取扱説明書「各部の名称」を参照ください。

- 金庫の扉を開け、扉裏面にあるUSBポートにUSBケーブルを差し込みます。



- もう片側のコネクタをパソコンのポートに差し込みます。

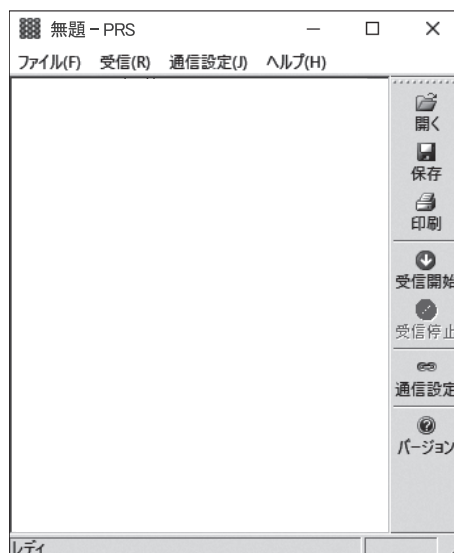
## ソフトウェアの起動

- デスクトップのショートカットアイコンをダブルクリックします。

ショートカットアイコンが見当たらない場合は、[スタートメニュー]→[エーコー]→[PSR]をクリックします。

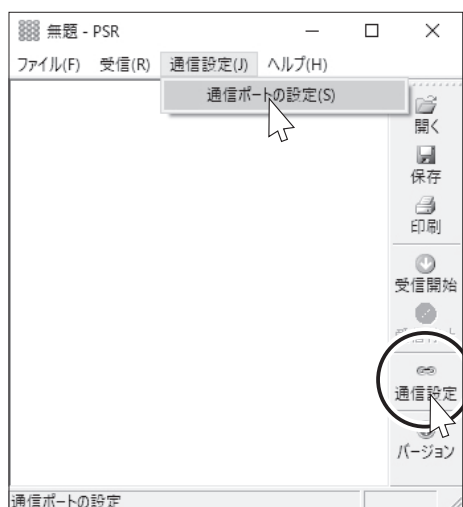


- 下記のウィンドウが開いて、ソフトウェアが起動します。

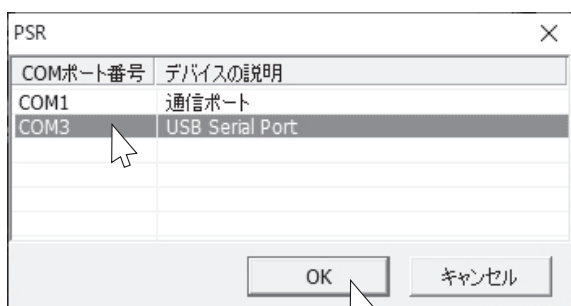


履歴履歴システムとパソコンとの通信に必要な COM ポートとデバイスの設定をおこないます

- 1 ウィンドウの右側アイコンメニュー [ 通信設定 ] をクリック。または、上部メニューの [ 通信設定 ] のプルダウンメニューから [ 通信ポートの設定 ] をクリックします。



- 2 該当するデバイス (ケーブル) に対する COMポート番号を選択して、[ OK ] をクリックします。



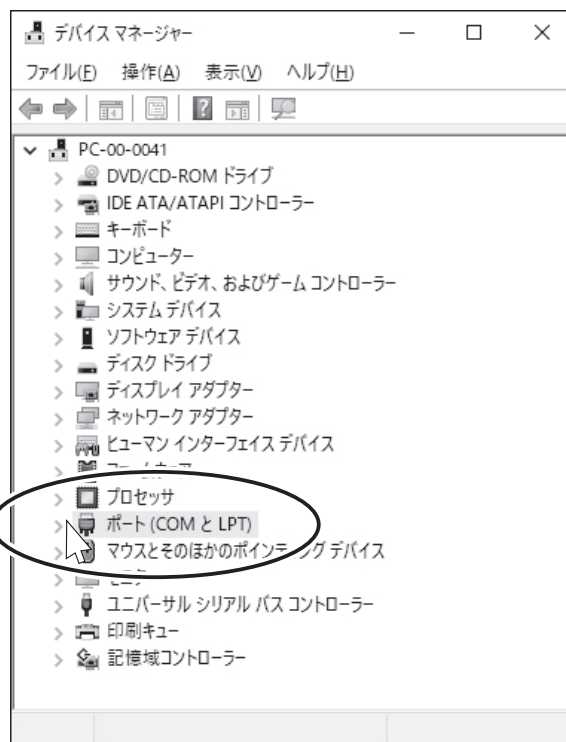
上記はUSBケーブルでロックシステムと接続した場合の例です。  
 USBシリアル変換ケーブルの場合はメーカー品番などが表示されます。  
 COMポート番号はパソコンによって異なります。

## 予備確認

Windows アプリ「デバイスマネージャー」でポートの接続状態を確認できます。

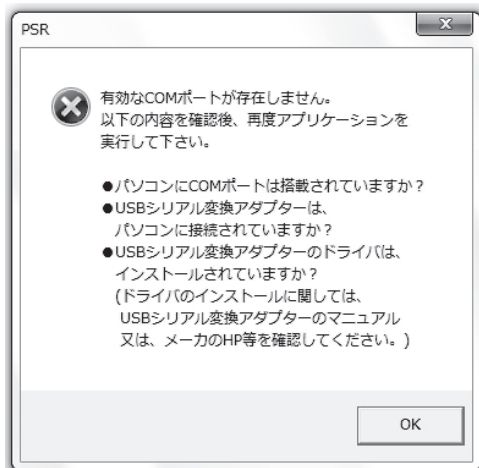
本操作履歴システムは、RS-232C ケーブルまたは USB ケーブルであっても接続には [COM ポート] を使用するプログラムになっています。

- 1 Windows 画面下の [ スタート ] を右クリックし、表示されたメニューから [ デバイスマネージャー ] をクリックします。
- 2 デバイスマネージャーの一覧から「ポート(COM と LPT)」を探し [ > ] をクリックして展開。接続中のポートが表示されます。



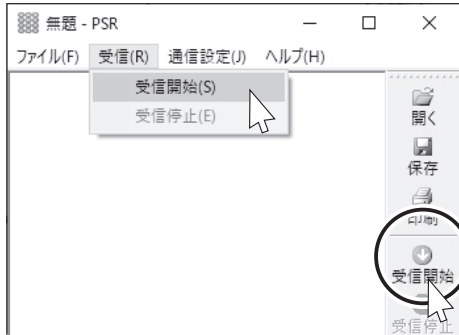
## エラーメッセージ

下記表示は、ユーザーのパソコンに利用可能な COMポートが存在しない場合があります。この状態ではデータの抽出ができません。この表示内容をよくお読みになり、P. 2「接続ケーブル対応表」と「USBシリアル変換ケーブルについて」を再度ご確認ください。接続と通信設定をおこなってください。

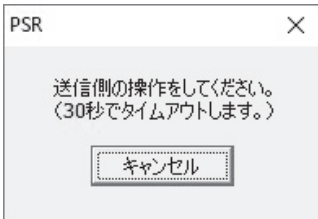
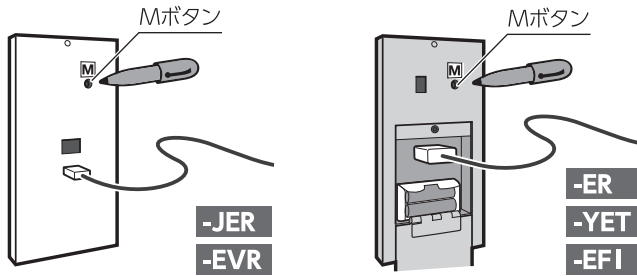


## 操作履歴データの受信

- 1 ウィンドウの右側アイコンメニュー [受信開始] をクリック。または、上部メニューの [受信] のプルダウンメニューから [受信開始] をクリックします。



- 2 [受信開始] をクリックしてから 30 秒以内に製品側の [Mボタン] をペン先などで押します。



Mボタンの位置は、金庫や制御ロッカーなど製品によって異なります。製品添付の取扱説明書「各部の名称」を参照ください。

- 3 パソコンへデータが抽出され、本ソフトウェアのウィンドウに表示されていきます。

データ送信した日時と履歴件数

全抹消  
登録順番は無し

日付時刻を変更  
??表示  
カレンダーが初期化され未設定

---表示  
カレンダー機能の故障

認証方式  
P : テンキー式  
F : 指紋照合式  
D : ICタグ式  
C : ICカード式  
A : 管理者

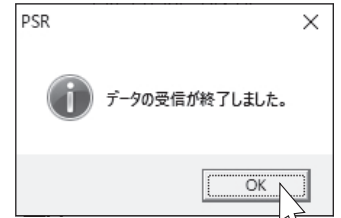
※ロックシステムによって表示される認証方式が異なります。  
※右記は一例になります。

出力日時	履歴件数	認証方式	登録番号	操作種別	年月日時分
24/09/18 09:57	0027 件				
24/09/15 14:10		F		全抹消	
24/09/15 14:03		P		全抹消	
24/09/15 14:00		D		全抹消	
24/09/15 13:48		D		時刻変更	
??/??/?? ??:??		F (No. 01)		解錠	
??/??/?? ??:??		P (No. 01)		解錠	
24/09/04 15:54		P (No. 03)		解錠	
24/09/04 15:53		P (No. 02)		抹消	
24/09/04 15:51		P (No. 03)		登録	
24/09/04 15:51		P (No. 02)		登録	
24/09/04 15:51		P (No. 01)		登録	
24/09/04 15:51		P (No. 05)		登録	
24/09/03 17:08		D (No. 01)		解錠	
24/09/03 17:04		D (No. 03)		解錠	
24/09/03 17:03		D (No. 02)		抹消	
24/09/03 17:00		D (No. 05)		登録	
24/09/03 16:59		D (No. 04)		登録	
24/09/03 16:57		D (No. 03)		登録	
24/09/03 16:56		D (No. 02)		登録	
24/09/03 16:54		D (No. 01)		登録	
24/09/03 16:53		時刻変更			
24/08/31 08:28		P (No. 01)		抹消	
24/08/31 08:21		F (No. 03)		抹消	
24/08/31 08:21		F (No. 02)		登録	
24/08/31 08:20		F (No. 01)		登録	
24/08/31 08:20		F (No. 02)		登録	
24/08/31 08:19		P (No. 01)		解錠	

\*\*\*\* 出力終了 \*\*\*\*

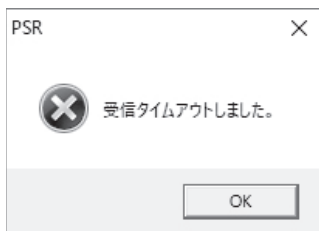
例) テンキー式の1番目に登録した人が2024年8月31日8:19に解錠

- 4 全データの抽出が終わると右記のダイアログが表示されます。[OK] をクリックします。

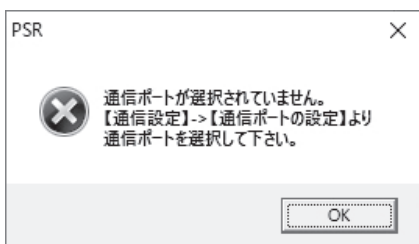


### エラーメッセージ

下記表示は、受信開始から 30 秒以内に Mボタンが押されなかった場合になります。手順 1 からやり直してください。

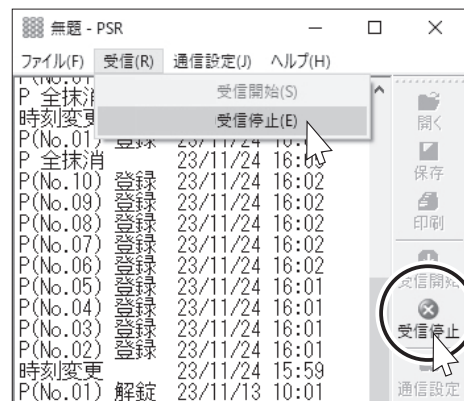


接続されているポートを正しく選択していない場合も表示されますので、その場合は接続されている通信ポートを選択してください。



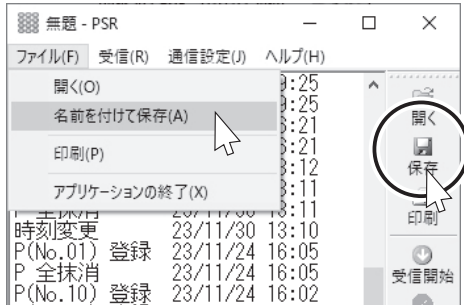
### 受信を中断・中止する場合

ウィンドウの右側アイコンメニュー [受信停止] をクリック。または、上部メニューの [受信] のプルダウンメニューから [受信停止] をクリックします。



## 履歴の保存

- 1 ウィンドウの右側アイコンメニュー [保存] をクリック。  
または、上部メニューの [ファイル] のプルダウンメニューから [名前を付けて保存] をクリックします。

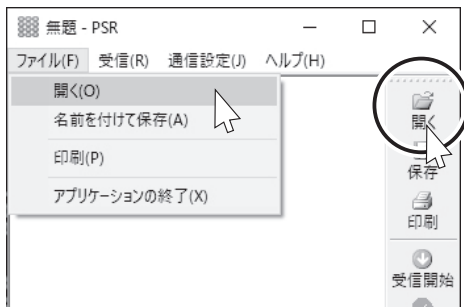


- 2 保存先を指定し、名前を付けて保存します。

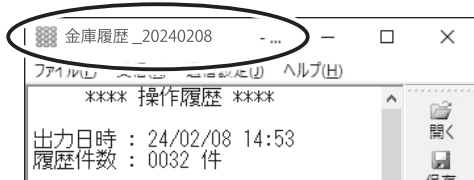
## 保存した履歴の表示

パソコンに保存している履歴データを開き、本ソフトウェアで再表示します。

- 1 ウィンドウの右側アイコンメニュー [開く] をクリック。  
または、上部メニューの [ファイル] のプルダウンメニューから [開く] をクリックします。

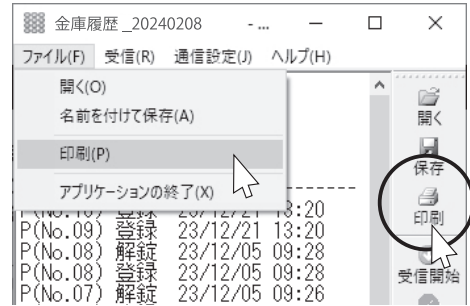


- 2 保存先を指定し、データを選択して開きます。  
本ソフトウェアのヘッダーに開いたデータ名が表示されます。

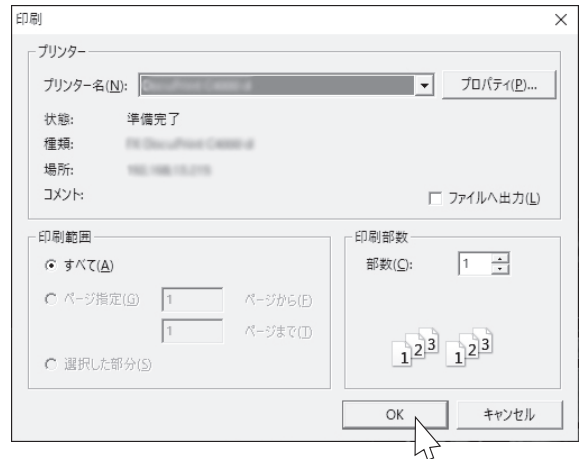


## 履歴の印刷

- 1 ウィンドウの右側アイコンメニュー [印刷] をクリック。  
または、上部メニューの [ファイル] のプルダウンメニューから [印刷] をクリックします。



- 2 「印刷」ダイアログが表示されたら、使用するプリンターを選択し [OK] をクリックします。



### 注意

- 用紙は A 4 縦以外をサポートしておりません。また、プリンターによっては印刷の都合上、ページ番号が印刷されない場合があります。
- ご利用のプリンターおよびプリンター設定はお客様の環境に依存されます。印刷の設定については、お使いのプリンターおよびパソコンの取扱説明書をご確認ください。

## ソフトウェアの終了

- 1 ウィンドウの右上の [×] をクリック。または、上部メニューの [ファイル] のプルダウンメニューから [アプリケーションの終了] をクリックします。

